



Екатерина НАМИЧЕВА, Петар НАМИЧЕВ

ТРАДИЦИОНАЛНАТА АРХИТЕКТУРА ВО ГЕВГЕЛИСКО ОД 19 ВЕК

Клучни зборови: живеалиште, чардак, дрво, камен, модел

Апстракт: На територијата на гевгелиско развиен е збиен тип на населби со маалска поделба на територијата и комплекс од градби кои го сочинуваат стопанскиот двор. Традиционалниот начин на градење во гевгелиско опфаќа истражувања на типологијата на просторни градби кои се развивале во еден долг временски период. Притоа се дефинирале одредени најзастапени модели кои се издвоиле типолошки, како приземна куќа од затворен тип, со трем, куќа и одаи, куќа со приземје и кат од затворен тип или со отворен чардак. Притоа се зачувани одредени обичаи околу градењето на куќата, во различни фази, од започнување на темелите, покривањето на куќата, до влегувањето во новата куќа. Застапени се голем број податоци за градителите, начинот на работа при градењето и нивната организација, како и материјалите што се набавувале од околината. Од периодот на 18-от век се одржала куќата во автентична формата, период во кој се задржало градење на традиционален начин, за во период после неколку столетија, да констатираме одредени традиционални автентични вредности на градбите од локален карактер.

Вовед

Во истражувањата за традиционалната форма на живеалишта се опфатени поголемиот број на населби во гевгелиско: Негорци, Кованци, Серменин, Миравци, Петрово, Габрово, Милетово, Смоквица, Конско, Ново Конско, Богородица, Стојаково, Селемли, Богданци, Ѓавото, Ума, Моин, Прдејци, Давидово.

Населението во 19-от век се занимавало со земјоделство, печалбарство и сточарство (Милојевиќ). Земјоделството се организирало со читлучки систем, каде што чивчиите живееле на самите поседи. Тие претставувале еден вид

на утврдувања со типска форма (Цвијик 1987). Задружниот начин на живот бил организиран во живеалиштата, каде што броеле и до 30 членови. Од структурата на општествениот систем, односно организацијата и потребите на семејствата, произлегла и формата на првите живеалишта кои имале скромна форма.

Населби

Населбите се формирале според староседелците кои со семејствата први се доселиле, од кои подоцна се зголемувал бројот на куќите во населбата, каде броеле до 50 куќи во 19-от век. Притоа се случувале повремени миграции на населението помеѓу населбите во областа, поради постојаните насилства од страна на османлиите, во 18 и почетокот на 19-от век.

Типот на населби е подпланински тип, кои се лоцирани на линијата на поврзување на планинската рамка со површината на котлината. Најчесто се формирани во непосредна близина на речните текови и достапноста до пасиштата, односно шумските предели.

Во гевгелиско најчесто преовладува збиениот тип на населба, поставени во котлинскиот дел, со слободна форма на развој на населбата без морфолошки ограничувања.

Читлучките населби имале праволиниска геометриска форма на поставување на живеалиштата, правоаголни, линиски, квадратни, округли и сл. Живеалиштата најчесто се граделе во една линија, со иста покривна конструкција, најчесто за пет семејства. Тие се граделе ниски, на едно ниво, поединечни, но и со посложени решенија. Најчесто биле градени со локални материјали, со плетени сидови или поретко со камен бигор.

Разновидноста на живеалиштата е забележана во Габрово со ниски и високи куќи. Покрај чив-

чиските куќи се граделе и куќи на кат, каде што најдоминантна секогаш била куќата на бегот. Подоцна се граделе куќи со големи прозорци и покриви со керамида. (Милојевиќ, 1920)

Населбите биле поделени на маала. Куќите во маалата се оградени отстрана со обработливо земјиште. Во Ума имаме маала: Чафутска, Бижоротска, Горна и Кадрупуља маала. Во Стојаково имало маала: Побрешка, Горна, Корнакова, Мацарова. Во Конско постоеле маала: Долно, средно и горно маало. Имињата на маалата се користеле според прво населеното семејство или според просторната поделба на земјиштето на населбата. Се памети дека имало турски бунар сред село, а и секоја куќа имала свој бунар (Селемли).

Стопански двор

Дворните места на куќите на христијанското население не биле поделени, односно неколку куќи имале заеднички двор во 19 век. Најчесто во дворот се поставува гумното, кошарата, кокошарник, дрвљаник и сл.

Кошарата се гради со сидови од преплет околу дрвени столбови, покриена со слама, која служи за чување на овците. Слична конструкција има и кокошарникот во дворот.

Плевната се градела во едно ниво, со поголема должина, за складирање на слама, храна за добитокот преку зимата и сл. Плевните често се групирале во населбата, за да се издвојат како слични градби, но сепак тие имале слична градба како и живеалиштата. Сидовите се правеле со колци околу кои се плетат гранки, додека покривањето било со греди, каде што се поставува највисоката хоризонтална греда-слеме, и се покрива со ржанница, односно крупна слама.

Кошарата се гради секогаш на отворено место, на долната страна се остава отвор, во функција за сушење и користење на пченка.

Мутвак се нарекувала посебна зграда, во функција на летна кујна, со баца на покривот, каде што се месел леб, се подготвувало јадење и други активности околу подготовката на храна.

Дворното место се поплучувало со камени плочи, за добитокот да не газе по кал (Ума). Секоја куќа имала бавча и градина, каде што се задоволувале потребите на семејството за храна и декорација со цвеќе.

Формата, конструкцијата и намената на мощните објекти во стопанскиот двор се формирала во долг временски период. Потребите наложувале одреден простор во објектите да се зголемува или намалува во периодот на времето на нивното користење. Сепак се практикувала при-

мена на локални материјали, систем на конструкцији и начин на градба која значела и во одредени сегменти одржување на традицијата на градење на овие објекти.

Основната конструкција зависела од локалните материјали, во околината ако лесно бил достапен каменот се сидале основните надворешни сидови од камен, ако пак дрвото било лесно достапно од околните предели со шуми, се граделе со негова примена, како и сламата за покривање и сл.

Карактеристики на куќа

Формата на стопанските објекти во сите сегменти била поврзана и сродна по пристапот на градење, со истата од живеалиштата. Најчесто живеалиштата се определиле според формата и големината на куќа за бегот или османлискиот намесник и живеалиштата на селаните за себе, кои биле скромни според формата и големината. Христијанското население многу бавно ги менувала навиките и сфаќањата за формата на живеалиштата. Поради скромната економска положба, единствено прифатлива форма била едноставна градба со простории кои се поставувале во положба и големина, што значел прифатен одреден стандард.

Куќите имале главна врата, која најчесто била ориентирана кон јужната страна, и мала врата на северната страна, која била во функција за поврзување со другите дворни места, а најчесто била скриена или пред неа се ставале предмети за да не биде видлива.

Верските ограничувања влијаеле на просторниот концепт и надворешниот изглед на живеалиштата. Просторот на куќата најчесто содржел трем, надкриен простор (за спиење преку летото), *керал* (за чување на покуќниински предмети) и *одаја* (за престој преку зимата). Просториите се поврзани со ходник, кој води кон куќата, каде на средината се поставува огниште, со *аур*, *ајер*, кој се градел од камен сид, (за чување на добитокот). Најчесто сидовите на куќата се граделе од плитар или плетени прачки, подовите со набиена земја, додека на покривот се користеле керамида. (Милојевиќ)

Во почетниот период во 18 век, просторот на живеалиштата имале концепција на престој на луѓето и добитокот под ист покрив (Џвијиќ, 1987), а просторот бил поделен на трем, *куќа* и *кулиба* (Тановиќ 1920).

Во 18-от век добитокот и луѓето престојувале преку зимата под ист покрив, односно просторот се нарекувал куќа. Предниот дел од просторот на живеалиштето се практикувало да се користи за повеќе различни функции (за работа, складирање

на предмети, домаќински секојдневни активности и сл.) Преку теренот се формира просторија кулиба, која подоцна се нарекува одаја, простор во функција на чување садови, дрвени сандаци со облека, и други покуќнински предмети. Најчесто се користела за престој на младенците во првата година.

Во просторијата куќа која зазема најголем дел од куќата, просторот е поделен на *софа*, од десната страна, чиј под е подигнат за околу 20 см, во функција за престој на семејството и *под-софа* од левата страна, за престој на добитокот. Просторот на софата има огниште, и според функцијата е поделен на *горен*, *долен* (за спиење) и *среден кат* (за ручање). Најчесто помеѓу просторите на *софата* и *под - софата* се поставува плетен ѕид, за да ги раздвојува како ограда двете намени на простор и функциите поврзани со нив. Околу огништето се поставуваат рогозини за седење. На двете страни од огништето се оставаат отвори во ѕидот - *камарици*. Во овој простор се чуваат сите покуќнински предмети. Во просторот на *под-софата* од двете страни покрај ѕидот се поставуваат јаслите за хранење на добитокот (Тановиќ 1920). Овој концепт на поделба на просторот на живеалиштата и нивно користење се применувал во долг временски период и се задржал како модел кој во најголема мера ги задоволува потребите на една семејна заедница.

Концептот на живеалишта со една просторија од 19 век продолжил да се гради и во 20 век. Просторот на куќата бил поделен на *долни кат* (*ајер*, Серменин), за чување на добитокот и горни кат (*мутвак*, Серменин) за престој на семејството и простор со огниште, со верижник за закачување на котле(Серменин), а куќата се нарекувала - *преграденка* (Серменин). На горната страна од Горниот кат седеле старите, додека на долната страна младите од семејството. Секој член си имал свое место околу огништето кое важело за витален простор во куќата. Таткото седел одесно, а децата од другата страна, сите седеле околу огништето (Стојаково). Оваа традиција на поделба на просторот, односно одредување на место по хиерархиски ред, за сите членови на семејството, се потврдува како традиција во гевгелиско.

Одајчето било на предниот дел од просторот на куќата, каде се влегувало преку тремот и се нарекувало *колиба* или *собичка*, а имало функција за чување на покуќнински предмети, односно за престој на младенците во првата година, додека да се осамостојат со свој простор или свое живеалиште (Серменин).

Кај куќите со кат најчесто се поставувал и амбар. Одаите најчесто имале по два прозора. Кај куќите на кат, надворешните ѕидови најчесто се

граделе од камен, додека внатрешните биле од плитар, се нарекувале *бољме*. Подот во одаите бил од штици - *душеме*, додека таваните биле со конструкција од трска, премачкани однатре со смеса од кал и иситнета слама (Милојевиќ 1920).

Подоцна во 19 век во новите куќи кои се граделе, изостануваат јаслите во под-софата и тремот како простор. На предниот дел на куќата на нивно место се поставуваат одаите, кои имале збогатена обработка, со штици на подот, со поголеми прозорци, со капаи. Подоцна се градел подрум, кој бил вкопан во земја, и преземал одредени функции од другиот простор на куќата, за складирање на предмети и чување на добитокот. Заради безбедност вратите се затварале со *мандал*, со попечно дрво на средината на вратата, или преку ноќ врата се затварала со клучалка.

Се споменуваат куќите во гевгелиската котлина кои имале поголеми димензии (Џвијиќ 1987).

Типологија

Според истражувањата и ситуацијата и увидот на снимените живеалишта во регионот може да се дефинираат одредени типолошки разлики со нивни специфики, кои во одреден временски период се менувале, односно еволуирале според потребите на семејствата.

Наједноставна форма се еднопросторните – куќи кои имале стандардна распределба на просторот, најчесто приземни, со вкопан подрум. Подоцна, според потребите добиваат дополнителни одаи, со трем на предната страна и како модел на живеалиште најчесто е застапен во овој предел. Подоцна економската состојба на семејствата која се подобрила, со зголемување на бројот на членовите, куќата се градела со приземје и отворен или затворен чардак, со кат. Овој модел е исто така бројно застапен во периодот на 19-от и почетокот на 20-от век.

Типот на куќа - *чардаклија* се градел во низа, за повеќе издвоени членови на една заедница, што како модел произлегол од системот на градење на чивчиските живеалишта.

Различностите на типолошките примероци се поврзани со живеалиштата од непосредната околина на регионот, од каде се преземале одредени просторни модели, кои одговарале на потребите на семејствата.

Обичаи при градење

Етнолошките особености на пределот се изразени со примена на одредени верувања и обичаи поврзани со изборот на место за куќа, започнување и градење на куќата, обичаи поврзани со

сите фази на конструктивните елементи и терминологијата на одредени просторни и други елементи на куќата.

Во организација на домаќинството се слушал и почитувал најстариот домаќин, кој го претставува семејството во селската заедница, а во домот се слушал неговиот збор. При поделбата на семејната заедница и формирање на младо семејство, се делат само покуќнинските предмети, имотот останува заеднички, целата заедница сложено работи, додека по собирање на жетвата секој си го зема својот дел. (Тановиќ, 1927).

Кога семејството решава да гради нова куќа се започнува со одредени верувања во целиот процес на градење на живеалиштето. Се купува земја која има различна вредност, во зависност дали е сред село, или е настрана од населбата. Земјиштето се мери со мерка *аршин* (*учкур*, *чекор*) или *на трска* (односно *три аршини*) (Тановиќ 1927). Притоа се внимава на местото кое се купува претходно да не била градена куќа, на раскрсница, околу стари дрвја, која имала негативни случувања поврзани со одредени магии и сл.

Веднаш откако ќе се одбере земјиштето, се започнува со копање на темели, кои мајсторот претходно со канап ги обележува, со што се формира планот на куќата. Планот на куќата и начинот на градење, со пазарење го договара домаќинот со главниот мајстор.

Најчесто се започнува со куќата во понеделник (Серменин, Стојаково), да не биде вторник (Серменин, Стојаково), во среда (Стојаково), четврток (Миравци, Стојаково), сабота никако не се започнува со работа (Стојаково).

Мајсторот прв удира со копачот, додека домаќинот приложува сребрена или златна пара, а домаќинката дарува чорапи. Мајсторот кажува -нека е аирлија, и потоа се продолжува со копањето на темелите. Кога ќе се ископаат темелите се вика поп, се собираат роднините и комшиите, за да се одржи обичајот на удирање темел. Мајсторот поставува три камени парчиња и се удира по еден чекан, после кое попот почнува со читање и го попрскува местото со светена вода. Притоа сите присутни фрлаат по една пара (сребрена), додека домаќинот дарува златна пара. Со крвта од курбанот се поминува низ темелите (Миравци, Стојаково), на сите четири кошиња (Серменин), додека главата од курбанот се става на исток (Стојаково), притоа курбанот за ручек го јадат сите (Миравци).

Во исто време мајсторот удира по каменот со чекан и кажува *Воја чекан трабуве да се прави, сус железо не се праве, сусбакр не се праве...или сус сребро или сус злато! Кукјаки са праве, ти-*

мељки са удреуд сами карагрошуве!, додека сите ги фрлаат парите, мајсторот кажува *Срма и карагрош...ду века да траје, да нема касавет (срав и грижа) ни уд вода ни уд огин!* (Тановиќ, 1927). После тоа се послужува ракија, и се благословува, со желби за оган во куќата, за радост, за полна со песни, оцакот да чури, да има жито, овци, пари, со радост, со синови, ќерки, внуци, со роднини, пријатели, без душмани.

Притоа најчесто се практикува обичајот да се приложува жртва, се коле курбан, најчесто јагне (Серменин, Прдејци, Ума, Стојаково, Ѓавото, Конско), бело јагне (Миравци) овца, теле (Ѓавото), а поретко и петел (Серменин, Ума, Стојаково, Ѓавото, Конско), кокошка (Прдејци, Серменин), додека јаре не се колело (Ума). *Се коле бише ако сакаш да оди напред, ако јагнето клоца во место, нема напред, треба бише со муцката напред* (Стојаково).

Курбанот го коле сајбијата (Миравци), мајсторот (Прдејци, Стојаково), домаќинот (Серменин, Ума), од десната страна на темелите (Серменин), при што главата од курбанот се става во темелот (Ума), на исток (Конско). Со крвта се поминува по темелите (Прдејци, Серменин, Конско), се фрлаат пари во темелит - *земански пари* (*на кои не им поминал рокот*), ситна паричка (Серменин), се става зејтин, ракија, светена вода (Стојаково).

При сидањето на куќата, бардаци и други покуќнински садови се всидуваат, при што се верувало дека треба да одекнува како во црква (Тановиќ, 1927). Во одредени случаи се става светена вода (Серменин), додека курбанот го јадат сите од семејството и мајсторите (Серменин, Конско).

При поставување на влезната врата, домаќинот носи ручек во тепсија, и се јаде за *берикет* и *касет* на куќата. Потоа се продолжува со сидањето. Кога се преградувала куќата се нарекувала *преграденка* (Серменин).

Кога градењето ќе продолжи со покривање, мајсторите ги поставуваат гредите - *чатми*, каде на две дрвени мотки поставуваат конец, при што се украсувало со зеленило. Притоа домаќинот ги дарува мајсторите, а мајсторот притоа вели: *Алн џаба усталар, чорбаџидан бакишии гелди! Усталари севиндирли! Калфалара ми ревет, усталара кувет, чоџуклере кјутек, чифчилере берикет, ев сајбија емир, овада јамур, гетирен да, гетирмен да берикет версин, илем гетирене, чок берикат версин!* (Тановиќ, 1927), после што се приложуваат подароци од сите присутни.

После дарувањето мајсторите се благодарат: *Хе, на ви пуклон, мајстуре, чарбаџијапуклон ни дунисе, на нашија сајбија ат'р му лага, нас не зарадува, на млади калфи мирифет, на што не слушат деца кјутек, на сите ураче бирикет, на*

кој ки донесе и који не ки донесе биричат версин, ама који ки дунесе опите побирикат версин. (Тановиќ 1927)

На покривната конструкција се става летва, со крст, и се носат дарови (Конско). При носењето на даровите, главниот или еден од мајсторите кажува: *Да има среќа, да му даде господ здравје, филан човек да му даде, господ здравје, берикет на деца* (Миравци), *Дарува газдата на мајсторите, кој донесел, здравје да му даде* (Серменин), *Еди кој си човек прави чест, на мајсторите даровите, на аргатите кутеком* (Ума), *Аланца буланца, кој ќе донесе бакишии, вала на тој што не деонесе, и кој не донесе* (Стојаково), *кој има бакишии да дава, тој и тој ја гради куќата* (Гавото).

Подароците се закачуваат на канапот и стојат преку денот, од сите што ќе донесат, преку ноќта се собираат, а утредента пак се закачуваат, за да се видат. Подароците се делат кога ќе се заврши куќата, односно заврши градењето од страна на тајфата.

При вселување во новоизградената куќа, предметите се пренесуваат најчесто ноќе. При влегувањето се носи свежо подготвен леб, за што се верува дека се пренесува среќата од старата во новата куќа, при што исто така се раскопуваат страните на огништето и кошињата, од старата куќа, за да преминат во новата. Рано наутро домаќините целата куќа ја опашуваат со конец, и се фрла бело просо, за следниот ден конечот да се постави под керамидата каде се поставува и крст (Тановиќ 1927). Вселувањето во новата куќа најчесто се прави во понеделник, четврток, кога се свети масло, се повикуваат соселаните и се дава ручек. Се верувало дека секоја куќа има своја куќна змија, која не треба да се убива.

Преку ноќта се седи во новата куќа *на причувување*, при што се носат подароци (Ума, Конско) и се прави гозба (Конско). Домаќинот или другарите палат оган надвор и ја вртат куќата со огнот, се свири на гајда или хармоника (Прдејци). Кога се влегува во новата куќа, оган се пали за да ја *причуваат*, *берат гозба*, се коле бравче, додека младо дете треба да го пали огнот (Серменин).

Градители

Во Миравци се забележани мајстори кои доаѓале од Паланка, торбеши од дебарско, Ростуше Вевчани, струшко, охридско и сл.

При градењето доаѓаат браќата на *помош* (Прдејци). Мајстори во Прдејци доаѓале од Смоквица, албанци-торбеши, од Валандовско, мајстори арнаути од Дебар (Серменин)

Сидовите се сидале со *кушаци*, дрва со пречки, на *кошк*, се држи сидот со *клефши* - клинци од даб

(Серменин). За покривање на куќата се користело дрво од ела, бор, се носеле со *добици* (Серменин).

Во керамидарниците ја обработувале земјата, со *подници*, ја меселе со нозе, потоа се ставала во калапи и се печела (Серменин). Во Серменини Ума работеле мајстори, со активности само во истото село. За куќа се памети дека работела *голема тајфа* на мајстори (Серменин). Се споменуваат мајстори - градители Атанас Ристов и Јован Крстев од Ума. Во Ума се споменуваат мајстори кои работеле во селото и околината, Аврам Качев (род.1910), Ташко Итов род.1908.

Мајсторите биле *тукашни*, од кривоаланечко (Босилеград), од дебарско, додека после војната сами си ги граделе куќите (Стојаково). Мајстори во Стојаково кои биле активни се: Гоне Чельов, работел во гевгелиско, Гонче Барљанов, Ристо Станков, Миљо Шабанов, Кољо Танов, Дељо Арнаудов. Мајсторите работеле во тајфи, на четири мајстори по двајца калции (Стојаково).

Градењето со камен одело побавно, една до две недели, требало да се исуши, за да се покрива куќата, се поставувале два реда камен па се сушел сидот, а со кушаци од бука, чам, се премостувала ширината на сидот со *пајанти* (Стојаково).

Дрвените елементи од прозорците ги изработувале мајсторите занаетчи, најпрво касата и жапките. Ментешината ги изработувале ковачите, како и бравите за вратите, кои имале *потти-рачка, подпирачи* (Стојаково).

Дрвената покривна конструкција се градела над таванските греди, се поставувале вертикални греди *попови* (*папази*), над кои се ставала дрвената греда - *слеме* (*ребро*), врз кои се потпирале косите греди - *чатмите*. Косниците за укрутување по дијагонала се нарекувале *макази* (Стојаково). Над конструкцијата од гредите се поставувала плетена трска, потоа слој од кал од горе, над кое се ределе керамидите. Керамидарница постоела во селото Гавото, каде се изработувале керамиди од земја - *ѓавушка* керамида. Керамидите како и тулите ги печеле во фурна. Во 1 м² се поставувале 52 парчиња изработени од кал со земја црвеница (Стојаково).

Мајсторот кој бил главен се нарекувал *алал мајстор*, најчесто во тајфа биле двајца мајстори и двајца калции (Гавото). Мајстори од селото Ристо Узунов, Јован Пенев. Мајстори во тајфа работеле по пет души, арнаути од западна Македонија (Конско).

Материјали

Примена на материјалот за градење зависел од околните наоѓалишта, односно природната сре-

дина на населбата. За куќите во подпланинските села се граделе камените сидови, односно се користел шкрилец или варовник, ако се наоѓал во непосредната околина на куќата. На локациите на населбите или куќите на самата граница на планинската страна со работ на котлината, го земале материјалот за куќата од рамните површини на котлината. Притоа долните делови на сидовите се граделе во камен, додека горните делови од керпич. Во подпланинските села доминирал камениот сид кај живеалиштата, додека кај живеалиштата во котлините доминирала примената на сидови од керпич, а каменот се применувал само за темелите (Габрово).

При градењето се употребуваат локалните материјали кои се наоѓаат во околината. Камен, плитар (керпич), смеса од кал, дрвени парчиња за покривната конструкција и керамида.

Темелот најчесто се копа до 50 см, се реди каменот, а кога од нивото на почвата се врзува со кал, или со малтер. Калта за зидање се подготвува од земјата, која се меша со вода и ситна слама (*плева*), за да се добие кашеста смеса. После зидањето со камен (до половина аршин), се продолжува сидот со плитар, со тули кои се правени од истата смеса, но никако не се одбира песоклива земја, затоа што не се добива компактна маса за тулите.

Дрвените греди за покривната конструкција се донесуваат од околните шуми. За покривната конструкција над гредите преку *мертеците*, се поставуваат *пардиш* (плетена трска), па се поставува слој од кал, над кој се редат керамидите.

Дрвото се подготвувало за куќата, изделкано – *кересте*, најчесто ела или бор, кое се подготвувало и се ангажирал чувар за подготвените дрва (Серменин). Даб, ела и бор се носеле од Кожуф, месност Висока Чука (Миравци), додека камен носеле од петрушка река. За аглите од куќата за кошињата – *кафола*, се употребувал бигор, носен од месноста Јаворица, Коничева нива, додека обичен камен носеле од околината на Миравци. Даб се носел од околината на селото - *чрнок* (Серменин). Камен се носел *бигор* од реката, се сечел со *бичкија* (Серменин)

Од селото доаѓале *на помош*, од селото (Серменин, Ума, Стојаково), со волови и коли на две тркала (Миравци). Каменот имал син колорит (Петрово). Каменот бигор се набавувал од реката Белун. Сламата се сече на Петровден, таа се нарекувала *ракавенка* (Прдејци).

Куќата се градела и до три години, со добитци се носел камен од околината (Ума). Варовник камен се носел од месноста- дупка-Павазунгур, Кодрушуља, Билорје, додека плочи од месности-

те Нужеде, Чавдарот, Паштирика(Ума). Во Керамидарница (бигор, Кафољ) со црвена земја се подготвувале тули - *подници*, каде имало големо гумно, за да се печат тулите и керамидите во голема фурна (Ума). При работа се користеле големи лимени корита за подготовка на смесата за тулите и керамидите (Ума). Дабова граѓа се донесувала од месноста Пештерка, Саламуро од Кожуф (Ума). Камени плочи од месноста *аргекуплочки*, додека камен носеле со маски од месноста *серкадекаља*. (Ума). Камен сив и бел се носел од месноста: Чуката, Штерпа, Уште, Побрегово, додека плочи се носеле од повеќе страни (Стојаково). Плитар се правел од обична земја, каде секое семејство само ги правело калапите, селото помагало со мајстори, кои работеле без надница (Стојаково). Јаворови и тополови дрва се носеле од планината.

Тајфите куќите ги пазареле од темел до покрив, а за мачкање на сидовите башка се пазареле (Стојаково). Северниот сид го граделе со камен. Дрвент егреди ги поврзувале со керфии, кога се уште не употребувале клинци (Стојаково). Таванските греди - *таванки*, од долната страна ги обложувале со трска, па се мачкало со *чок малтер* (слама, вар и песок), а плетењето на трската сами ја изработувале, сламата да не биде мека, ниту јака, туку средна (Стојаково).

При зидање се користи кал со земја - *црвеница* која се носела од месноста Големиот рид, се размешува, потоа се прска со вар и се размешува, за што биле ангажирани аргати. Подовите се исполнувале со црвеница (Стојаково). Дрва, бор и даб, се носеле од Кожуф со маски од месноста Керестото (Гавото)

Камен се носел со воловска кола, со штангли се двоел, сив, здрав камен, печеле вар. Керамидите ги изработувале од мрсна земја – *миљ* (од Вардар), ги правеле во дрвени калапи, се набивала земјата и кога ќе се исуши (10 дена), се пече во фурна. Секој си печел тули во керамидарница (Гавото), односно оној што правел куќа за себе, не плаќал (Гавото). Камен се носел од преку реката од месноста Грмајки. Керамидарница имало на источниот дел од селото (Конско).

Заклучок

Просторните карактеристики на населбите од збиен тип се карактеристични за гевгелискиот регион, како дел од најчесто застапениот модел на населба во регионот. Формата на населбата се дефинирала според потребите на маалскиот систем на развој на населбата, приспособена на конфигурацијата на теренот, најчесто во планинскиот дел или на рамката на просторот помеѓу планинскиот

и рамничарскиот дел, поради близината на обработливото земјиште.

Покрај применетите типови на куќи во еволуцијата на неколку века, најзастапен модел е приземното живеалиште со просторија куќа и трем со одаи на предната страна од основата. Покрај овој модел на живеалиште, се забележува честа примена и на отворениот тип на куќа со кат и отворен чардак. Овие модели се приспособени на потребите и локалните традиции за користење на живеалиштата во регионот. Типолошки најзастапена е приземната куќа од затворен тип, со трем, куќа и одаи (Намичев 2009). Овој тип на живеалиште е распространет на целата територија на Македонија, особено во Овче Поле, Порече, Скопска котлина и сл.

Куќата чардаклија со приземје и кат, со отворен чардак се применувало како просторно решение скоро во сите региони, поради климатските, социјалните, општествените услови, но и заради

приспособување кон локалниот начин на градење и народни верувања.

Територијата на гевгелиската котлина содржи автентична форма на населби и градби, кои го одразуваат негувањето на традицијата во градењето, што се манифестира преку обичаите кои се поврзани со сите фази на градење. Подготовката при процесот на градење е поврзана со прибирање на локалните материјали, дрвото, каменот и земјата кои се наоѓале во околината и на традиционален начин се подготвувани, обработувани и применувани, за да се добие архаична форма на живеалиште.

Негувањето на традицијата од 18-от век се одржала во доволно автентични рамки на формата на куќата, примената на материјалот, конструктивните и естетски карактеристики, за во период после неколку столетија, констатираме традиционални вредности на градбите од локален карактер.

Литература

Б.Ж. Милојевиќ, *Јужна Македонија*, Београд, 1920

П.Намичев, *Селската куќа во Македонија*, РЗЗСК, Скопје, 2009

С. Тановиќ, *Српски народни обичаи у Гевгелиској кази*, Београд- Земун. Графички завод Макарије, 1927

Ј. Цвијиќ, *Антропогеографски списи*, Сабрана дела, књ.4. том 1. Сану, Београд, 1987

Информатори:

Султана Купанова, род. 1927. Од Смоквица.

Невенка Димова, род. 1960 од Миравци

Марија Димова, род. 1928 г. од Миравци

Анета Гурдлева, род. 1936 г. од Миравци

Костадинова Марија, род. 1915 од Петрово

Димитар Ташевски, род. 1929, Миравци

Крсте Атанасов, род. 1940 г., од Миравци

Марковски Митко, род 1958, од Негорци
Ангелина Ристова, род. 1926, од Серменин
Ангелова Тодорка, род. 1932, од Серменин
Костадинка Проданова, род. 1929 од Смоквица
Марија Автова, род. 1939 од Смоквица
Кристина Попгорлиева род. 1924 од Прдејци
Ѓорѓи Илиев, род 1942 од Серменин
Веселина Батанциева, род. 1930 од Серменин
Ристо Проданов, род. 1938 од Смоквица
Ангелина Ристова род. 1926 од Серменин
Атанас Ристов, род. 1930, од Ума
Јаким Арнаудов род. 1929 од Стојаково
Душко Арнаудов род 1932 од Стојаково
Ѓорѓија Челеб род. 1930 од Стојаково
Атанас Ќириќ род. 1927 од Селамли
Благој Делков род. 1926 од Ѓавото
Лазар Јованов, род 1928 од Конско

Ekaterina NAMIČEVA, Petar NAMIČEV

THE TRADITIONAL ARCHITECTURE IN THE REGION OF GEVGELIJA IN THE 19TH CENTURY

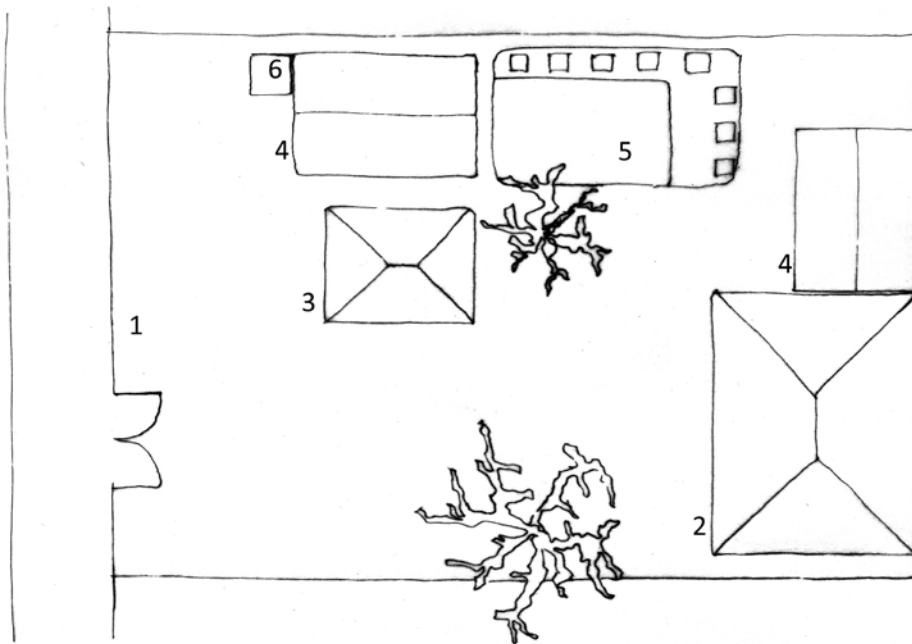
Summary

Alongside of the used prime types of living homes and the evolution throughout the centuries, the most often is the home on the ground level with accommodation, porch and rooms on front of structure. Beside this type for living, their evidence often of the practices of open type home with a floor with an open porch (čardak). These models were adjusted about the use for the needs of local traditions for living in the region. Typologically most often is the ground floor house, closed type, with a porch, a home with rooms. This type of homes is found on the territory of the entire N. Macedonia, especially in Ovče Pole, Poreče, Skopje valley and so on.

The homes known as *čardaklija* with ground floor and first floor, with an open porch, were used as common solution in all regions, for climatic, social, and social conditions. Additionally, for adjustment about the local way of building and aimed for the folk believes.

The territory of valley of Gevgelija contains authentic forms of settlements and buildings, which reflect the treatment for the tradition of building, by manifesting the customs which are connected with all the phases of building. The start of the building process, by finding the local materials, wood, stone, and the land found nearby, and the traditional way to organize, treat and apply to receive an archaic form for living.

Supporting the tradition from the 18th century has remained sufficiently for authentic frames for the homes, the use of the materials, construction, and aesthetic characteristics, through the period after the centuries, confirming the traditional values for the buildings consuming the local attributes.

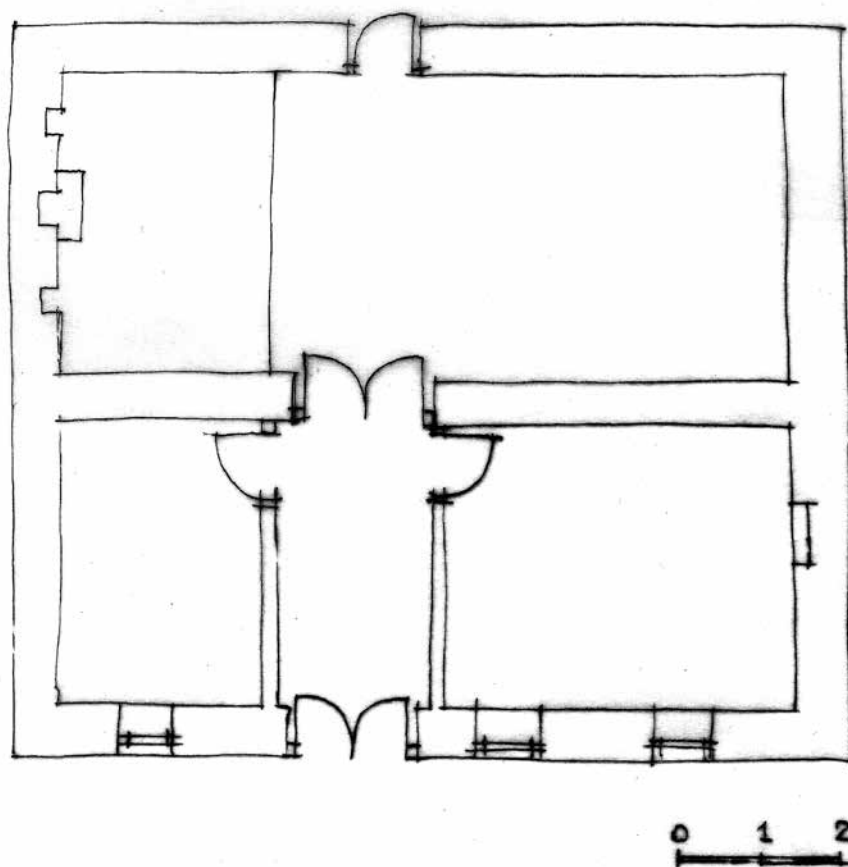


1. План на стопански двор, Хума:

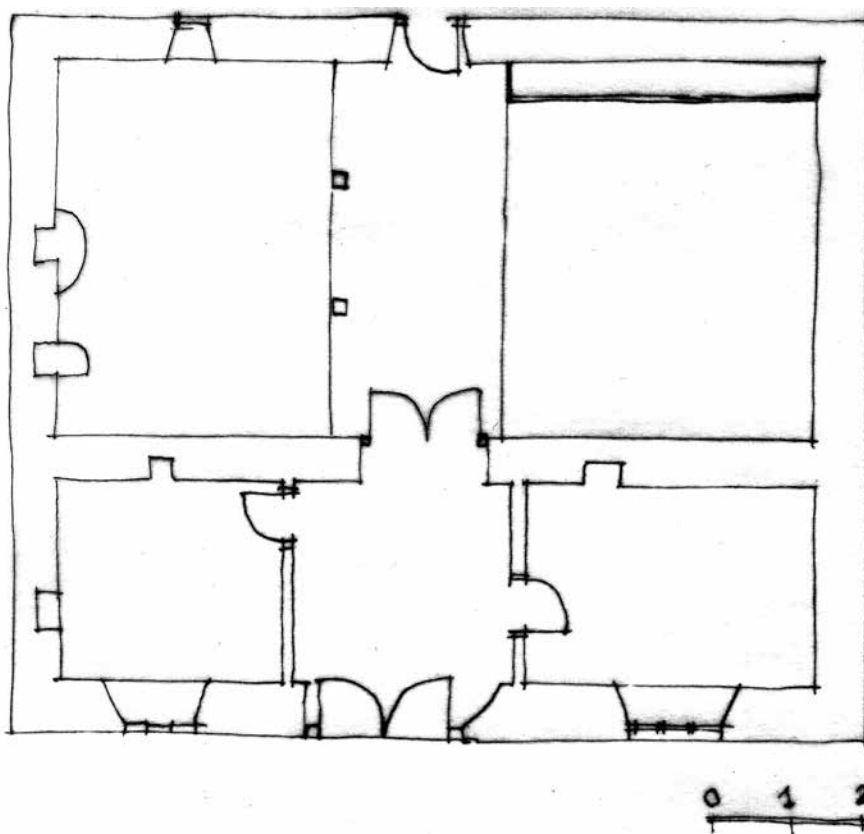
1. Влез, 2. Куќа, 3. Нова куќа, 4. племна, 5. Градина и бавча, 6. Нужник

1	
2	
3	
4	
5	

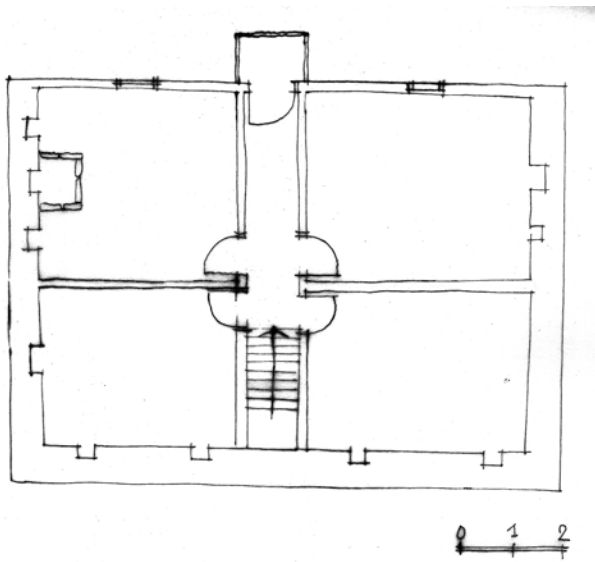
Сл.2. Типови на основи на куќи: 1. Приземна куќа со вкопан подрум, Хума, Конско, Моин 2. Приземна куќа со симетрична основа, Хума, Конско, Смоквица, Серменин 3. Куќа со кат, затворен тип, без чардак, Хума, Богородица. 4. Куќа со отворен чардак- чардаклија, Серменин 5. Двојна куќа во низа, од отворен тип- чардаклија, Серменин.



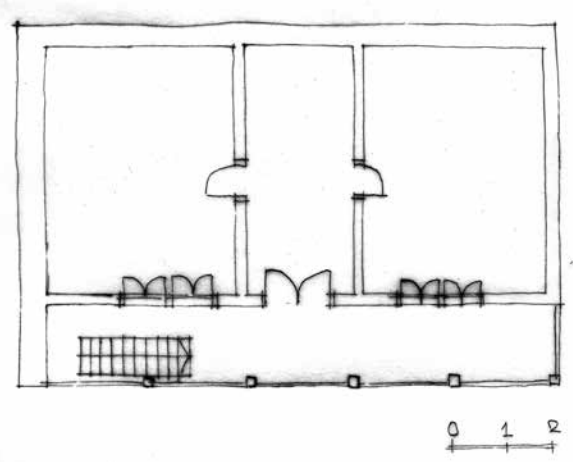
Сл.3. Основа на приземје, со простории на куќа и одаи, Хума



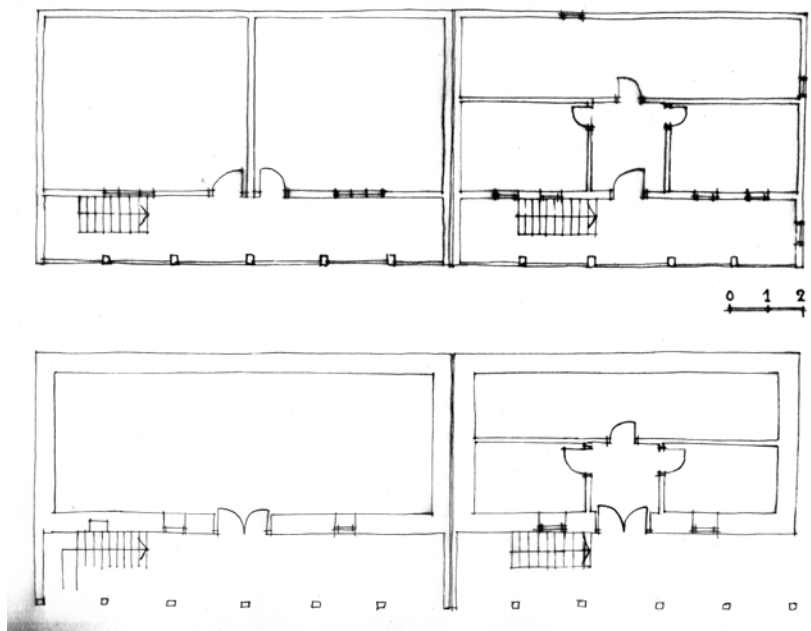
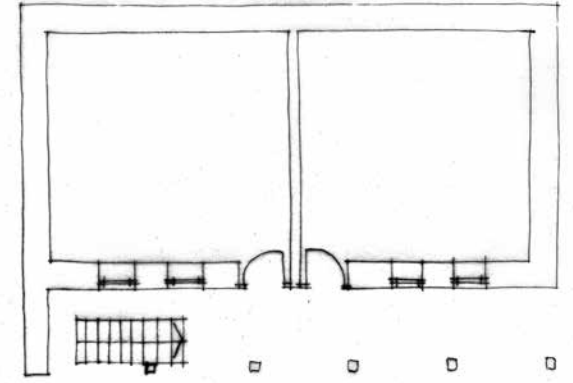
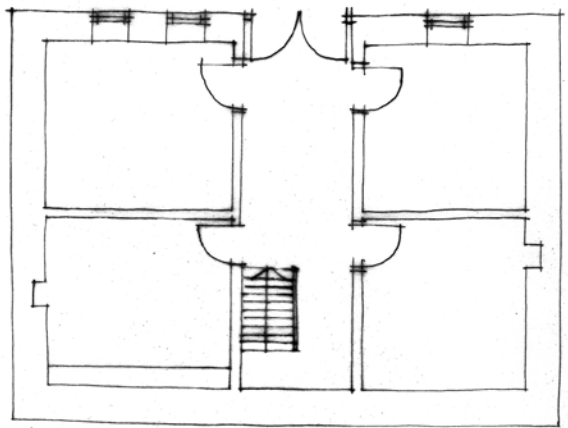
Сл.4. Онова на приземје, со простории на куќа и одаи, Смоквица.



Сл.5. Основа на приземје и кат, куќа од затворен тип без чардак, Хума.



Сл.6. Основи на приземје и кат од куќа - чардаклија, Серменин.



Сл.7. Основи на приземје и кат од куќа во низа, од типот- чардаклија, Серменин.



Сл.8. Изглед на кош, Балинци.



Сл.9. Изглед на кошари, Балинци.



БАЛИНЦИ, РЕВЕРЕНСКО
2011 П. НАУМИЧЕВ

Сл.10. Изглед на кошеви, Балинци.



ПЕТРОВО РЕВЕРЕНСКО
2011 П. НАУМИЧЕВ

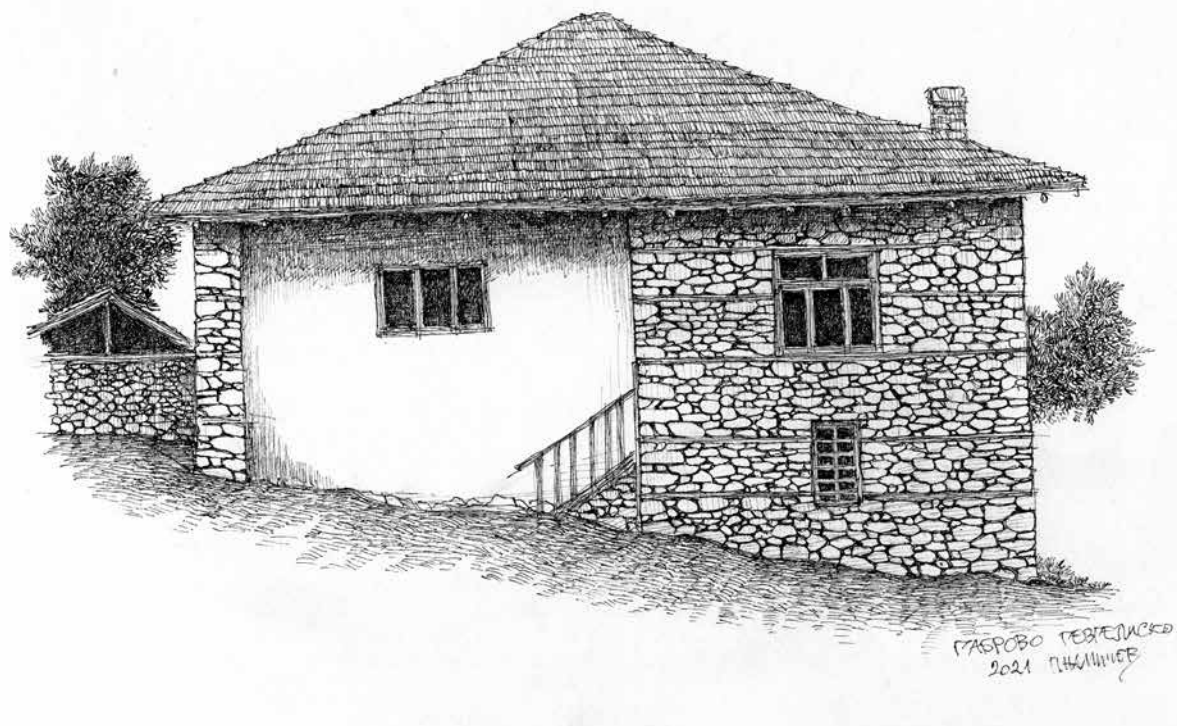
Сл.11. Изглед на племна, Петрово.



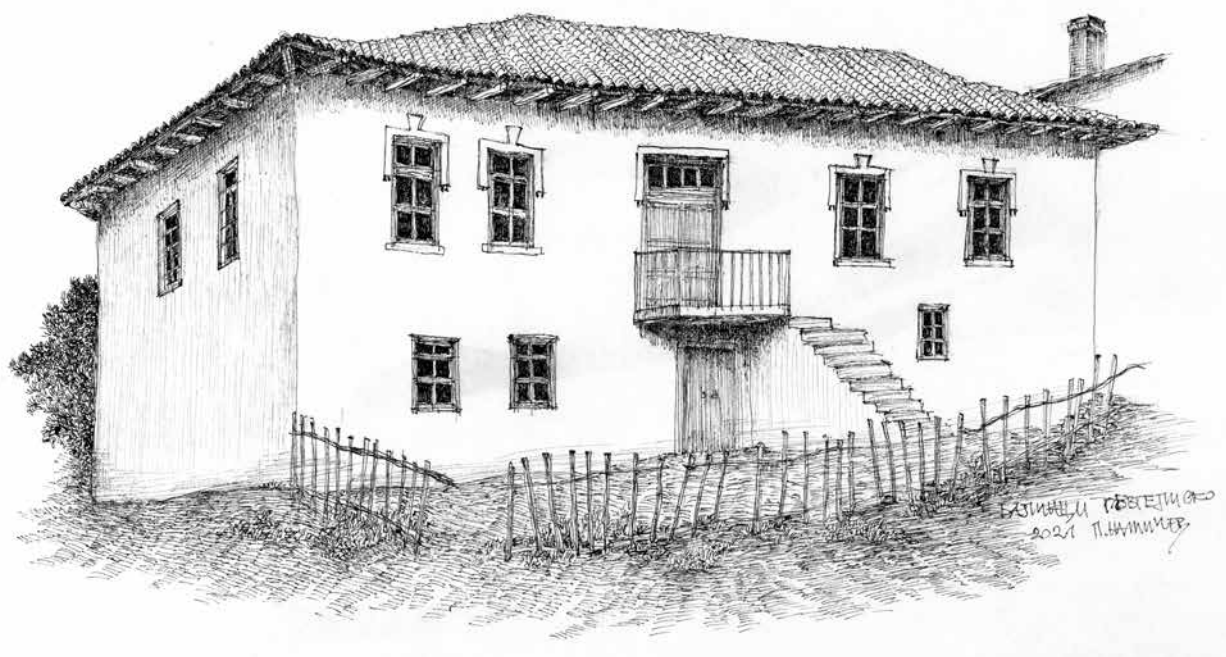
Сл.12. Изглед на приземна куќа, Хума.



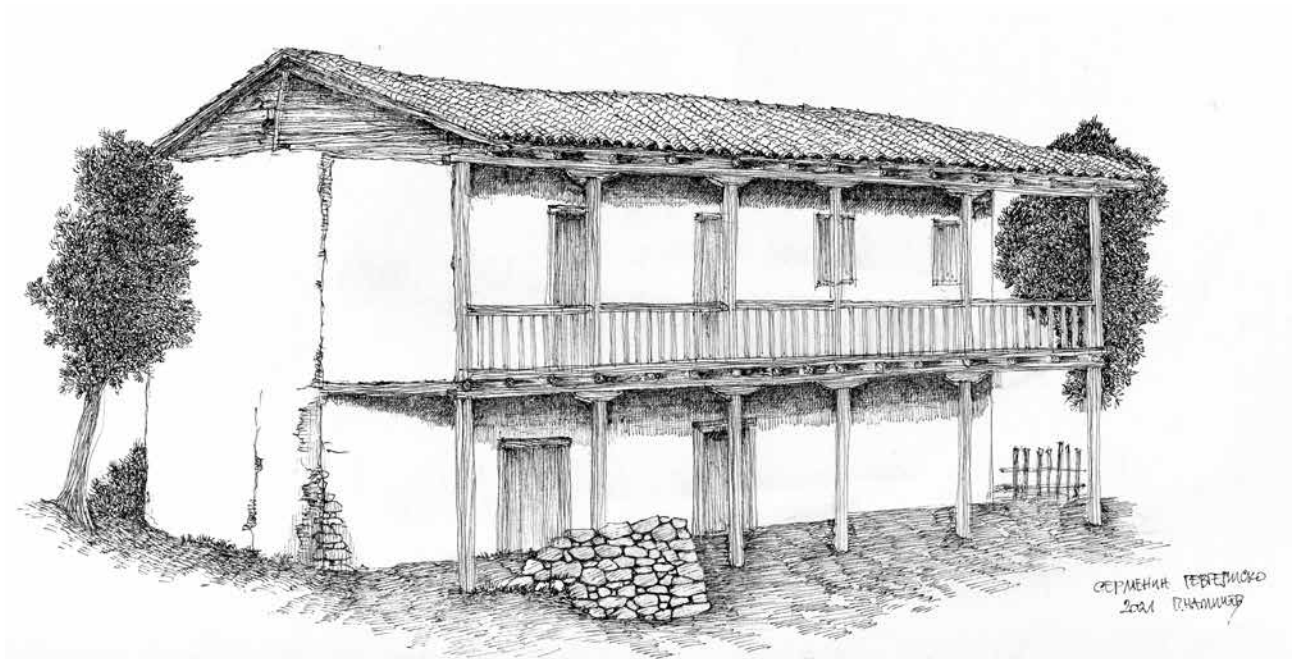
Сл.13. Приземна куќа на ниско со вкопан подрум, Давидово.



Сл.14. Приземна куќа со вкопан подрум, Габрово.



Сл.15. Изглед на куќа со приземје и кат од затворен тип, Балинци



Сл.16. Изглед на куќа со приземје и кат, од типот чардаклија, Серменин.